

Biuro Poszukiwań i Identyfikacji

<https://poszukiwania.ipn.gov.pl/bbp/aktualnosci/14835,Warszawa-Elementy-munduru-polskiego-zolnierza-znalezione-przy-szczatkach-na-Tole.html>
2020-11-25, 06:32

Warszawa: Elementy munduru polskiego żołnierza znalezione przy szczątkach „na Toledo”

W mijającym tygodniu, na terenie dawnego Więzienia Karno-Śledczego Warszawa III (tzw. Toledo, dziś ul. Namysłowska) odnaleziono szczątki trzech osób. Przy odnalezionych szczątkach ujawniono liczne przedmioty mogące wskazywać, iż w zbiorowej mogile znajdują się szczątki polskich żołnierzy.

Pośród artefaktów odnalezionych przy podejmowanych szczątkach znaleziono m.in. fragmenty munduru, elementy odzieży, a także liczne polskie guziki wojskowe z orłem w koronie, datowane na drugą połowę lat 30 XX-wieku. *Odnajdywane w jamach grobowych artefakty są niezwykle ważnym znaleziskiem, gdyż pomagają we wstępnym datowaniu pochówku (który nie może być starszy niż data wyprodukowania przedmiotu), mogą wskazywać formację wojskową, do której należała ofiara oraz są pomocne we wstępnym typowaniu tożsamości ofiar* – mówi mec. Anna Szeląg, zastępca dyrektora Biura Poszukiwań i Identyfikacji IPN.

Biuro Poszukiwań i Identyfikacji IPN prowadziło od kilku miesięcy badania historyczne, w ramach których odkryto m.in. świadectwa wskazujące na miejsce wykonywania egzekucji, a także przypuszczalną lokalizację ukrycia szczątków ofiar komunistycznego aparatu terroru. Jednym z takich dokumentów jest list byłego szefa pralni i łaźni przy I-szym Praskim Pułku Piechoty (budynek pralni sąsiadował z

więzieniem):

W 1946 odkryliśmy, że jeżeli na wyżce strażniczej w południowo-wschodniej części więzienia zaświeci się żarówka po południu, to za chwilę będą prowadzić jednego jakiegoś więźnia z AK, jak nam na migi pokazywano przez okna więzienia. Więc kiedy żarówka zabłyśła wchodziliśmy na strych pralni i przez okienko śledziliśmy takie egzekucje. Egzekucje odbywały się zawsze po południu w następujący sposób: więźnia prowadzono już na powrozie założonym na szyję i na miejscu nie zezwalano na ostatnie słowa (...). Przy wyprowadzaniu z więzienia i egzekucji asystowało 4-ch oprawców. Pewnego razu prowadzono i wieszano młodą dziewczynę, która chyba nie miała 18 lat, była łączniczką AK (...). Mogę dodać, że w tym rogu więzienia rosły wysokie ziemniaki posadzone na zakopanych ofiarach jak nam mówili więźniowie (IPN BU 2188/516, pis. oryg.).

Kilka dni temu, w ww. miejscu ujawniono zbiorową mogiłę, w której odnaleziono szczątki trzech osób. Brak śladów trumien, a także sposób ułożenia szczątków mogą wskazywać, iż ujawniono pochówki więzienne okresu komunizmu. Biuro Poszukiwań i Identyfikacji IPN finalizuje procedury prawne umożliwiające przeprowadzenie w tym miejscu szerokich prac poszukiwawczych.

Więzienie Karno-Śledcze Warszawa III (Toledo) to więzienie Urzędu Bezpieczeństwa i NKWD istniejące od chwili wejścia wojsk sowieckich na warszawską Pragę (1944). Było ono przeznaczone dla żołnierzy Armii Krajowej, Narodowych Sił Zbrojnych oraz innych więźniów politycznych, których instalowany reżim stalinowski uznał za niebezpiecznych dla nowej władzy.

BPil/tt/fot. KM

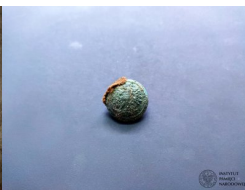
19.06.2020



Namysłowska_2 #1

Namysłowska_2 #2

Namysłowska_2 #3



Namysłowska_2 #4

Namysłowska_2 #5

Kalendarium

~~in Prac~~

~~Rok 2003~~

Rok 2006

Rok 2007

Rok 2008

Rok 2009

Rok 2011

Rok 2012

Rok 2013

Rok 2014

Rok 2015

Rok 2016

Rok 2017

Rok 2018

Rok 2019

Rok 2020